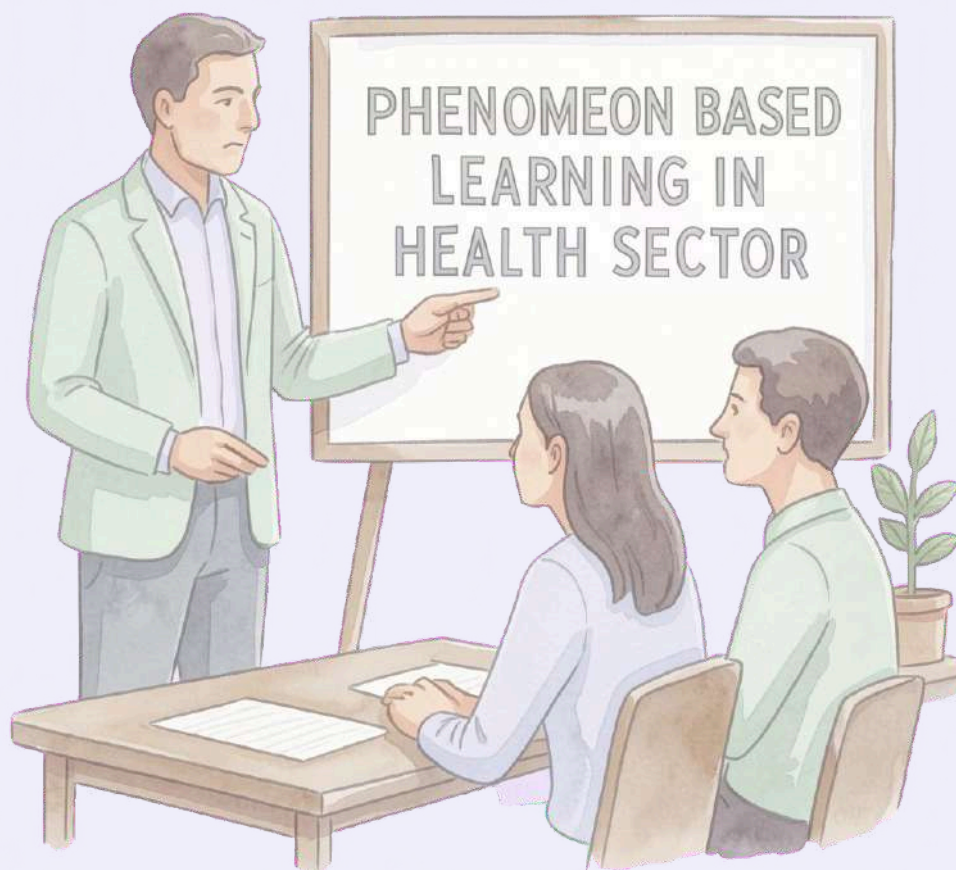


Progetto FRAME Health

Programma di gestione dell'infodemia e alfabetizzazione sanitaria comunitaria (CIMP)



Modulo 3 – Apprendimento basato sui fenomeni per l'alfabetizzazione sanitaria

Finanziato dall'Unione europea. Le opinioni espresse appartengono, tuttavia, al solo o ai soli autori e non riflettono necessariamente le opinioni dell'Unione europea o dell'Agenzia esecutiva europea per l'istruzione e la cultura (EACEA). Né l'Unione europea né l'EACEA possono esserne ritenute responsabili.

Introduzione

Il Learning Basato sui Fenomeni (PhBL) è ampiamente utilizzato nel sistema educativo finlandese ed è stato integrato nel curriculum nazionale di base a partire dal 2014.

Questo modulo introduce il Learning Basato sui Fenomeni (PhBL) come un **approccio formativo centrato sul discente e olistico**, particolarmente adatto all'educazione degli adulti alla alfabetizzazione sanitaria.

Anziché insegnare i temi della salute come materie isolate, il PhBL parte da **fenomeni sanitari della vita reale** che gli adulti già sperimentano – come l'esitazione vaccinale, i miti sulla nutrizione, l'autodiagnosi online o i messaggi sanitari basati sulla paura – ed esplora questi temi da molteplici prospettive: sanitaria, psicologica, sociale e digitale.

Obiettivo del modulo

Fornire agli educatori strumenti pratici, analisi di casi, esercizi e checklist per progettare e realizzare sessioni di formazione basate sul PhBL che rafforzino:

- Pensiero critico
- Consapevolezza emotiva
- Decisioni informate sulla salute

Obiettivi di apprendimento e risultati attesi

Obiettivi di apprendimento

- Comprendere i principi fondamentali del Learning Basato sui Fenomeni nell'educazione degli adulti
- Consentire agli educatori di progettare esperienze di apprendimento olistiche e interdisciplinari radicate in fenomeni della vita reale
- Integrare le dimensioni emotiva, cognitiva e sociale nella formazione all'alfabetizzazione sanitaria
- Applicare i metodi PhBL per affrontare la disinformazione, la paura e l'incertezza sui temi della salute

Risultati attesi

Maggiore capacità di progettare una formazione all'alfabetizzazione sanitaria olistica e centrata sul discente

Maggiore capacità di affrontare comportamenti sanitari complessi, non solo conoscenze fattuali

Più forte integrazione di pensiero critico, riflessione e alfabetizzazione emotiva

Adozione di approcci formativi che favoriscono resilienza e decisioni informate

Indice

1

PAGINA 1

1. Termini e concetti chiave

2

PAGINA 2

2. Come strutturare una sessione PhBL

3

PAGINA 8

3. Studi di caso sull'apprendimento basato sui fenomeni

1. Termini e concetti chiave

Che cos'è l'apprendimento basato sui fenomeni (PhBL)?

L'apprendimento basato sui fenomeni è un approccio educativo in cui l'apprendimento parte da un **fenomeno reale** invece che da una singola materia o disciplina.

Un fenomeno è qualcosa che:

Accade nella vita reale

È complesso e connesso alle esperienze quotidiane

Non può essere compreso completamente da un solo punto di vista

Nell'PhBL, gli studenti:

Sfruttano la loro curiosità e si pongono domande

Esplorano prospettive diverse

Costruiscono la comprensione insieme

Riflettono su azioni e decisioni

Esempi di fenomeni in ambito salute

Basato su un sondaggio condotto in Bulgaria e Italia:

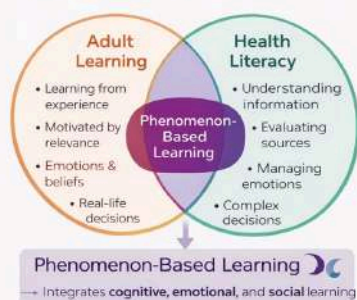
"Perché le fake news sulla salute si diffondono così in fretta sui social media?"

"Perché le persone diffidano dei vaccini?"

"Perché è così difficile mangiare in modo 'sano' anche quando sappiamo cosa fa bene a noi?"

"Perché le persone ignorano i consigli medici?"

Why Phenomenon-Based Learning fits adult learning (and health literacy)



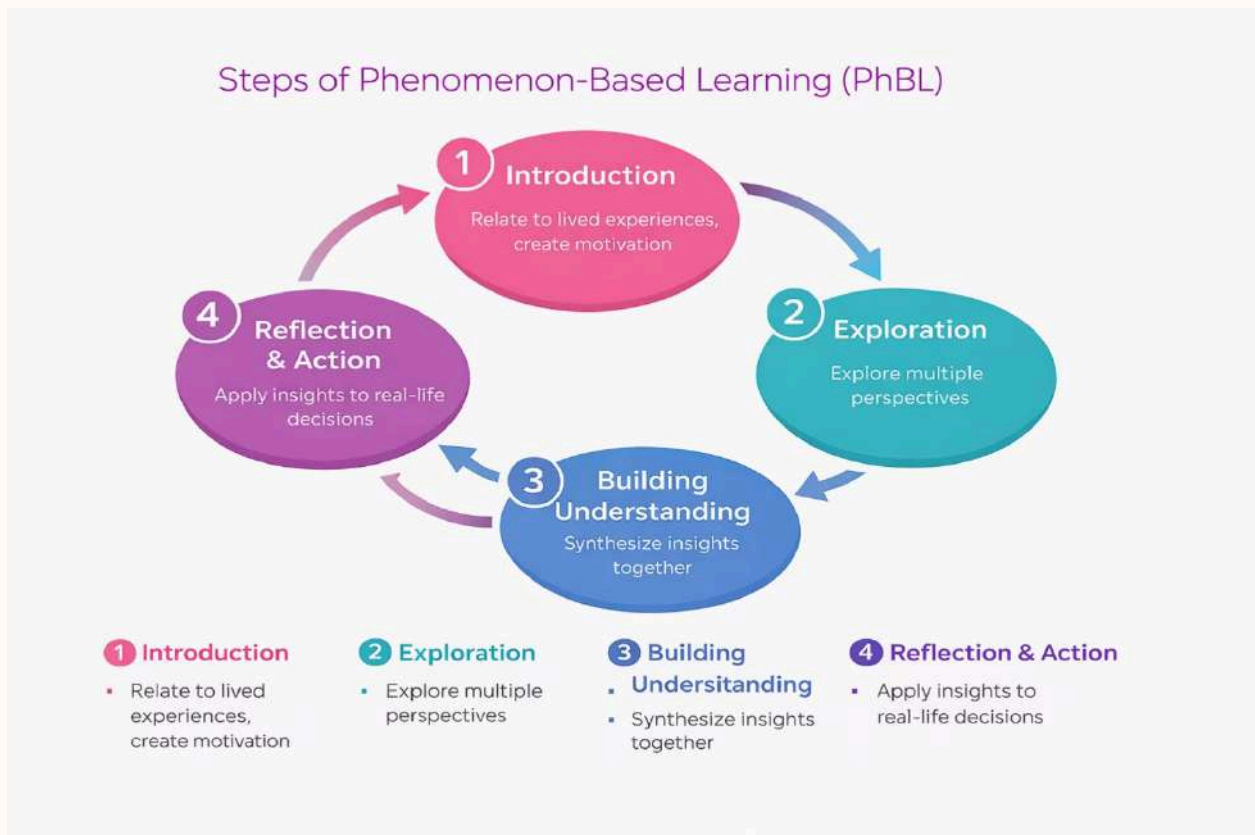
Health Literacy involves cognitive + emotional + social dimensions



❗ I PhBL si colloca esattamente all'intersezione tra il modo in cui gli adulti imparano meglio e ciò che l'alfabetizzazione sanitaria richiede davvero.

2. Come strutturare una sessione PhBL

Una tipica sessione di Phenomenon-Based Learning segue quattro fasi principali, guidando gli studenti dalla curiosità iniziale fino all'azione personale.



Ogni fase si basa sulla precedente, creando un percorso di apprendimento coerente che collega i fenomeni sanitari del mondo reale al processo decisionale personale.

Fase 1 e Fase 2: Introdurre ed esplorare

FASE 1

Inizia con il fenomeno

Scopo: Collegarsi all'esperienza pregressa degli studenti, far emergere emozioni, convinzioni e supposizioni, e creare motivazione attraverso la rilevanza. Questa fase risponde alla domanda: "Perché dovrebbe interessarmi?"

Cosa dovrebbe fare il formatore

01

Scegli un fenomeno sanitario reale e riconoscibile

02

Presentalo come una domanda o una situazione, non come un problema da risolvere

03

Incoraggia l'osservazione, non il giudizio

Stimoli adatti

- Uno screenshot di un post virale sui social media relativo alla salute
- Un breve titolo di notizia (clickbait)
- Una storia personale (reale o anonimizzata)
- Un breve TikTok/reel

✔ **Regola:** non ci sono risposte giuste o sbagliate in questa fase.

Domande che si concentrano su ciò che sta accadendo, non sul fatto che sia corretto:

- "Cosa noti per primo quando guardi questo?"
- "Quale messaggio pensi che voglia comunicare?"

- "A chi pensi che sia rivolto?"
- "Perché le persone potrebbero prestare attenzione a questo?"
- "Quali sentimenti o reazioni potrebbe suscitare?"

Regola: non ci sono risposte giuste o sbagliate in questa fase.

FASE 2

Esplora diverse prospettive

Scopo: Aiutare i partecipanti a passare da "Questo è giusto / sbagliato" a "Questo è complesso ed è influenzato da molti fattori."

I fenomeni legati alla salute raramente sono solo medici. Sono influenzati da emozioni, relazioni, cultura e ambienti digitali. Esplorare le prospettive:

Riduce il pensiero
semplificato

Aumenta l'empatia

Rafforza la
riflessione critica

Sostiene una più
profonda
alfabetizzazione
sanitaria

Cosa fa il formatore

- Dividi i partecipanti in piccoli gruppi (3-5 persone)
- Assegna a ciascun gruppo una prospettiva
- Fornisci domande guida
- Incoraggia l'analisi, non il dibattito
- Mantieni i gruppi concentrati sull'esplorazione, non sul giudizio

Le quattro prospettive fondamentali



Prospettiva sanitaria / medica

Rafforza la comprensione e la valutazione delle informazioni

Focus: Evidenze, rischi, benefici, dati, raccomandazioni cliniche.

- Cosa dice l'evidenza sanitaria affidabile?
- Cosa è noto e cosa è incerto?
- Quali sono i rischi o i benefici?
- Quali informazioni mancano?



Prospettiva psicologica

Aiuta a gestire le emozioni e a riconoscere la manipolazione emotiva

Focus: Emozioni, bias cognitivi, paura, speranza, identità, fiducia.

- Quali emozioni potrebbe suscitare?
- A quali paure o speranze fa appello?
- In che modo le convinzioni personali potrebbero influenzare le reazioni?
- Perché qualcuno potrebbe volerci credere?



Prospettiva sociale

Sviluppa la consapevolezza dell'influenza sociale sul comportamento di salute

Focus: Relazioni, norme, cultura, influenza della comunità.

- In che modo famiglia o amici potrebbero influenzare le convinzioni?
- Ci sono valori culturali coinvolti?
- In che modo l'appartenenza a un gruppo influenza il pensiero?
- In che modo la pressione sociale condiziona le decisioni?



Prospettiva digitale

Sostiene l'alfabetizzazione digitale e la valutazione delle fonti

Focus: Sistemi dei social media, algoritmi, influencer, viralità.

- Perché si sta diffondendo?
- Chi trae vantaggio dalla condivisione di questo contenuto?
- In che modo le piattaforme amplificano certi messaggi?
- La popolarità equivale a credibilità?

📄 Dopo il lavoro di gruppo, ogni gruppo presenta per 3-4 minuti. Come facilitatore, evidenzia le connessioni tra le prospettive, mostra come si completano a vicenda ed evita di metterle in ordine di importanza.

Suggerimenti per il facilitatore nella gestione della discussione

Se la discussione diventa polarizzata: Riportala all'analisi: "Non stiamo decidendo chi ha ragione. Stiamo cercando di capire cosa influenza il pensiero."

Se un gruppo domina: Chiedi: "Quali altri fattori potrebbero influenzare questo?"

Se i partecipanti hanno difficoltà:

Offri spunti:

- “Cosa potrebbe provare qualcuno che ha paura di ammalarsi?”
- “Che ruolo ha la fiducia in questo caso?”
- “Perché questo potrebbe diffondersi più rapidamente online?”

Variation Opzionale & Fase 3: Costruire la Comprensione

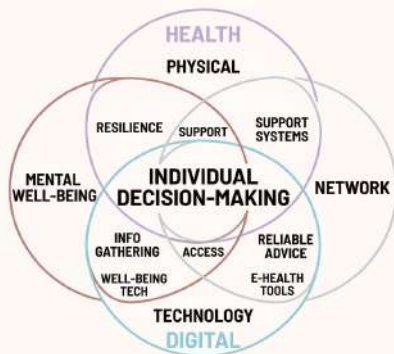
GRUPPI AVANZATI

Variation Opzionale

Anziché assegnare le prospettive, chiedi ai gruppi di:

- Identificare quali prospettive sono presenti
- Mappare come interagiscono

Puoi rappresentarlo visivamente come cerchi sovrapposti:



Questo rende visibile come le decisioni sulla salute avvengano all'intersezione di molteplici influenze.

FASE 3

Sintetizzare e Creare

Lo scopo di questa fase è permettere agli studenti di **costruire attivamente significato** anziché riceverlo passivamente attraverso:

01

Integrare prove affidabili

02

Organizzare le conoscenze

03

Sviluppare strumenti per l'azione

Metodi pratici per sostenere la sintesi

Anziché limitarsi a presentare informazioni, chiedi agli studenti di confrontare, organizzare e riformulare la propria comprensione.

Fase 3 Metodi: Confrontare & Organizzare

METODO 1

Confrontare

"In che modo le prove mediche si collegano alle reazioni emotive che abbiamo discusso?"

"Dove interagiscono l'influenza sociale e l'amplificazione digitale?"

METODO 2

Organizzare

Chiedi ai gruppi di creare una delle seguenti opzioni:

Una mappa riassuntiva

Un diagramma di flusso decisionale

Un elenco "Fai / Verifica / Evita"

Una checklist per valutare casi simili

METODO 3

Riformulare

Chiedi ai partecipanti di:

- Spiegare il fenomeno in linguaggio semplice
- Scrivere una breve chiarificazione mito-vs-fatto
- Creare un breve messaggio di **सलाह?** pubblico

ⓘ Nella Fase 3, gli studenti passano dall'**analizzare** il fenomeno al **costruire una comprensione strutturata** – integrando prospettive, applicando conoscenze affidabili e creando strumenti pratici per decisioni informate sulla salute.

Fase 4: Riformulare e Riflettere

FASE 4

Riflettere e Agire

La fase finale collega le conoscenze con la riflessione personale e il processo decisionale nella vita reale:

Comprendere un fenomeno → Applicare le intuizioni al comportamento e alle scelte.

Che cosa dovrebbe fare il formatore

- Invitare alla riflessione personale
- Incoraggiare il dialogo invece del giudizio
- Concentrarsi sul comportamento futuro e sulle strategie decisionali
- Rafforzare il pensiero critico e la consapevolezza emotiva

Domande di riflessione

Personali: C'è qualcosa che ha messo in discussione il tuo modo di pensare precedente? Cosa ti ha sorpreso di più?

Emotive: Quali emozioni provi quando leggi informazioni sulla salute online?

Processo decisionale: Cosa faresti diversamente la prossima volta?

Fase 4: Attività orientate all'azione

Per passare dalla riflessione all'azione, i formatori possono utilizzare i seguenti esercizi pratici:

1

Lista di controllo per le decisioni personali

I partecipanti creano la propria **"Lista di controllo per le informazioni sulla salute"**.

Prima di fidarmi di un'affermazione sulla salute io:

- Controllo la fonte
- Cerco prove mediche
- Confronto con organizzazioni sanitarie affidabili
- Evito di condividere le informazioni immediatamente
- Chiedo a un professionista sanitario se necessario

2

Esercizio di role-play

I partecipanti si esercitano a rispondere a una situazione reale.

Scenario di esempio: Un amico ti invia un post sui social media che afferma che un rimedio naturale cura una malattia grave. I partecipanti discutono:

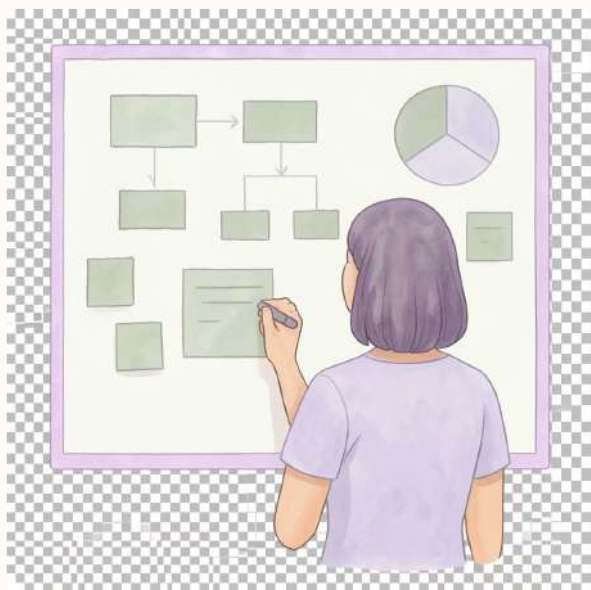
- Come risponderesti?
- Come puoi mettere in discussione la disinformazione senza conflitti?
- Come puoi orientare la conversazione verso informazioni affidabili?

3

Impegno personale all'azione

Chiedi ai partecipanti di completare la frase: *"Dopo questa sessione, una cosa che farò diversamente quando incontrerò informazioni sulla salute è..."*

- Controllerò le fonti prima di condividere informazioni.
- Metterò in discussione i messaggi emotivamente manipolativi.
- Discuterò i problemi di salute con professionisti invece di affidarmi solo ai social media.



Le decisioni sulla salute sono raramente solo mediche. Sono influenzate da informazioni, emozioni, pressione sociale e ambienti digitali. Comprendere questi fattori aiuta le persone a prendere decisioni sulla salute più informate e sicure.

3. STUDI DI CASO CON L'APPRENDIMENTO BASATO SUL FENOMENO

Studio di caso 1: "Perché alcune persone diffidano dei vaccini?"


FASE 1 – INTRODURRE IL FENOMENO

Stimolo

Il formatore mostra uno screenshot di un post virale sui social media: *"I medici non vi diranno questo – i vaccini contengono tossine pericolose e possono indebolire il sistema immunitario."* Il post ha migliaia di condivisioni e commenti emotivi.

Domande iniziali

- Cosa noti in questo post?
- Perché le persone potrebbero condividerlo?
- Chi potrebbe trovare convincente questo messaggio?

 Regola importante: in questa fase i partecipanti osservano senza giudicare se l'affermazione sia vera o falsa.

FASE 2 – ESPLORARE LE PROSPETTIVE

Sanitaria / Medica

- Cosa dice l'evidenza scientifica sulla sicurezza dei vaccini?
- Quali rischi sono associati ai vaccini rispetto al non usarli?

Psicologica

- Quali paure potrebbe attivare questo messaggio?
- In che modo la paura influenza il processo decisionale?

Sociale

- In che modo le convinzioni della famiglia o della comunità influenzano le decisioni sui vaccini?
- Qual è il ruolo della fiducia nelle istituzioni?

Digitale

- Perché i post emotivi si diffondono rapidamente online?
- La popolarità rende affidabile un'informazione?

Checklist per valutare le informazioni sui vaccini

I gruppi si riuniscono e sintetizzano le intuizioni.

Attività:

I partecipanti creano una **“Checklist per valutare le informazioni sui vaccini”**

Quando valuto le informazioni sui vaccini dovrei:

- Verificare se la fonte è un'autorità sanitaria o un'organizzazione scientifica
- Cercare prove invece di aneddoti personali
- Essere cauto con i messaggi emotivamente carichi
- Confrontare più fonti

MITO VS. FATTO

I partecipanti creano anche un riepilogo **Mito vs. Fatto**, ad esempio:

Mito	Fatto
I vaccini indeboliscono il sistema immunitario	I vaccini addestrano il sistema immunitario a riconoscere specifici patogeni

Domande di riflessione:

- Hai mai visto disinformazione sui vaccini online?
- Cosa rendeva il messaggio convincente?
- Come potresti rispondere se qualcuno nella tua famiglia condividesse questo post?

Esercizio pratico: I partecipanti si esercitano a spiegare i vaccini in un linguaggio semplice a qualcuno che è incerto, incoraggiando un dialogo rispettoso invece della contrapposizione.



Caso di studio 2: "Perché le persone si fidano dei consigli di auto-trattamento online?"

FASE 1 – INTRODURRE IL FENOMENO

Innesco

Il formatore mostra un popolare post sui social media o un breve video: *"Ho abbassato la mia pressione sanguigna in due settimane usando questo rimedio naturale. Basta bere questa miscela ogni mattina!"*

Il post include:

- Una testimonianza personale
- Un semplice rimedio casalingo
- Centinaia di commenti come "Ha funzionato anche per me!" o "Lo provo oggi!"

Modelli di messaggistica sanitaria persuasiva

Storie personali

Soluzioni "naturali"

Semplicità

Richiamo emotivo

Elevati numeri di like o condivisioni

- ❏ Questi modelli spesso influenzano la fiducia e il processo decisionale più delle prove scientifiche.

Prospettiva sanitaria / medica: comprendere le prove e i rischi per la salute

Questa prospettiva si concentra sulla valutazione dell'affidabilità delle affermazioni sulla salute e dei potenziali rischi associati all'auto-trattamento. I partecipanti esplorano la differenza tra esperienza personale, pratiche tradizionali e prove scientifiche.

Domande di discussione

- Quali prove supportano il rimedio presentato nel post?
- L'affermazione si basa su studi scientifici o solo su esperienze personali?
- Questo rimedio potrebbe interagire con farmaci o condizioni esistenti?
- Fare affidamento su questo consiglio potrebbe ritardare un trattamento adeguato?

- ❏ **Spunto chiave:** Le affermazioni sulla salute online spesso si basano su prove aneddotiche, che possono essere convincenti ma non dimostrano necessariamente efficacia o sicurezza. Un consiglio sanitario affidabile di solito include studi scientifici, linee guida mediche, consenso di esperti e informazioni chiare sui rischi e sui limiti.

Caso di studio 2: Prospettive psicologiche e sociali

PROSPETTIVA PSICOLOGICA

Comprendere le emozioni e i bias cognitivi

I messaggi sulla salute spesso influenzano le persone attraverso le emozioni più che attraverso le prove. I partecipanti esplorano come i fattori psicologici influenzino la fiducia e il processo decisionale.

- Quali emozioni potrebbe creare questo messaggio? (speranza, sollievo, curiosità)
- Perché le persone si fidano delle soluzioni "naturali"?
- Perché qualcuno potrebbe fidarsi di una storia personale più che delle statistiche mediche?
- In che modo i bias cognitivi influenzano il modo in cui interpretiamo i consigli sulla salute?

Esempi di fattori psicologici

Speranza e controllo: Le persone possono fidarsi di rimedi semplici perché offrono un senso di controllo sulla salute.

Bias di conferma: Gli individui possono accettare informazioni che confermano ciò in cui credono già.

Bias di disponibilità: Se qualcuno conosce una persona che è migliorata dopo aver usato un rimedio, il rimedio può sembrare più credibile.

- ☐ **Idea chiave:** Le decisioni sulla salute raramente sono puramente razionali; sono spesso influenzate da emozioni, esperienze precedenti e credenze personali.

PROSPETTIVA SOCIALE

Comprendere il ruolo della comunità e dell'influenza sociale

I comportamenti relativi alla salute sono fortemente influenzati dagli ambienti sociali, inclusi famiglia, amici e comunità online. I partecipanti esplorano come le relazioni sociali modellino la fiducia nei consigli sulla salute.

- In che modo le tradizioni familiari possono influenzare la fiducia nei rimedi casalinghi?
- In che modo amici o gruppi online influenzano le decisioni sulla salute?
- Perché le persone potrebbero condividere consigli sulla salute con gli altri?
- In che modo il senso di appartenenza a una comunità influenza la fiducia in determinate informazioni?

Esempi di influenze sociali

Tradizioni familiari: Molte persone crescono ascoltando rimedi tradizionali tramandati di generazione in generazione.

Influenza dei pari: Quando amici o parenti raccomandano un rimedio, può sembrare affidabile.

Convalida della comunità: Vedere molti commenti positivi sotto un post può rafforzare la convinzione nel rimedio.

- ☐ **Idea chiave:** Le credenze sulla salute spesso si sviluppano all'interno di reti sociali, dove la fiducia si costruisce attraverso le relazioni piuttosto che tramite l'esperienza formale.

Caso di studio 2: Prospettiva digitale

Comprendere come le piattaforme online amplificano i messaggi sulla salute

Gli ambienti digitali svolgono un ruolo importante nella diffusione delle informazioni sulla salute. I partecipanti esaminano come le piattaforme dei social media incoraggiano la rapida circolazione di contenuti coinvolgenti.

Domande di discussione

- Perché i post con semplici consigli sulla salute vengono condivisi ampiamente?
- Che ruolo hanno i like, le condivisioni e i commenti nel costruire credibilità?
- In che modo gli algoritmi promuovono determinati tipi di contenuti sulla salute?
- Chi trae vantaggio dalla popolarità di questi post?

Dinamiche digitali da considerare

Viralità

I contenuti che promettono soluzioni rapide spesso attirano attenzione e coinvolgimento.

Amplificazione algoritmica

Le piattaforme tendono a promuovere contenuti che generano forti reazioni.

Cultura degli influencer

I consigli sulla salute condivisi da personalità carismatiche possono apparire credibili anche senza prove.

⚠ Informazione chiave: La popolarità online non riflette necessariamente l'accuratezza o l'affidabilità. Le piattaforme digitali sono progettate per dare priorità al coinvolgimento e alla visibilità, non alla validità scientifica.



Caso di studio 2: Costruire comprensione, riflettere e agire

COSTRUIRE COMPrensIONE

Guida per decisioni sanitarie sicure

I partecipanti lavorano insieme per creare una guida. Prima di provare un rimedio per la salute dovrei chiedermi:

- 1 È supportato da evidenze mediche?
- 2 Può interagire con i farmaci?
- 3 Chi trae vantaggio dal promuovere questo rimedio?
- 4 Dovrei consultare un professionista sanitario?

"I rimedi naturali possono favorire la salute, ma le condizioni gravi richiedono un parere medico professionale."

RIFLETTERE E AGIRE

Domande di riflessione

- Hai mai cercato consigli sulla salute online?
- Come decidi se le informazioni sono affidabili?
- Quali strategie possono aiutare a evitare un autotrattamento rischioso?

Esercizio pratico

I partecipanti si esercitano a rispondere a una situazione: *Un amico vuole interrompere un farmaco prescritto dopo aver guardato un video online.*

I partecipanti discutono:

- Come rispondere con empatia
- Come incoraggiare a consultare un medico
- Come discutere le evidenze con rispetto



Informazioni sul progetto

FRAME Health – Programma Comunitario di Gestione dell’Infodemia (CIMP) è sviluppato nell’ambito del progetto Erasmus+ “FRAME Health” (Progetto n. 2024-2-IT02-KA210-ADU-000280006).

Il progetto si concentra sul rafforzamento dell’alfabetizzazione sanitaria, sul contrasto alla disinformazione e alle infodemie, e sul sostegno a pratiche di comunicazione sanitaria più inclusive e accessibili in tutta Europa. Attraverso l’educazione basata sulla comunità, l’alfabetizzazione digitale e approcci interculturali, il progetto mira a fornire a educatori per adulti, assistenti sociali, mediatori e comunità locali gli strumenti per orientarsi meglio nelle informazioni sanitarie negli ambienti digitali.

Partner del progetto

POT Project APS – Italia

Associazione culturale attiva nell’educazione degli adulti, nell’alfabetizzazione mediatica, nello storytelling digitale e nell’inclusione sociale.

Sito web: <https://potproject.it>

BISI – Bulgaria

Organizzazione che opera nei settori dell’alfabetizzazione sanitaria, delle comunità vulnerabili e delle iniziative di inclusione sociale in Bulgaria.

Sito web: <https://b-isi.eu/>

Licenza

Questo documento è concesso in licenza ai sensi della Creative Commons Attribution-NonCommercial-ShareAlike 4.0 International License (CC BY-NC-SA 4.0).

Dettagli della licenza:

<https://creativecommons.org/licenses/by-nc-sa/4.0/>

GRAZIE